

Suministro de motores y neumáticos

La organización repartirá en cada carrera oficial SCALEAUTO y por sorteo un motor ya verificado y testado junto con los neumáticos necesarios para la prueba.

La organización ha seleccionado previamente los motores midiendo las rpm y el consumo para garantizar un suministro lo mas homogéneo posible.

El montaje de los motores y neumáticos se llevará a cabo en Parque Cerrado.

Aunque se pongan a disposición algunos soldadores, la organización no se hace responsable de su eventual mal funcionamiento. Se recomienda que cada equipo disponga del suyo propio.

Se admiten todo tipo de rodadores, que podrán ser utilizados en el tiempo de montaje.

Motor Suministrado

Ref.: **SC-0029b* with 22500 rpm**

** Motor de serie en todos los modelos Scaleauto HYPERCAR 1/32 en la fabricación a partir del año 2023.*

Se establecen 2 categorías según el nivel de preparación:

- **Standard (STD)**
Con el uso de material original y relación fija.
- **PRO.**
Con el uso de material opcional y altas prestaciones.

Categoría	Soporte motor	Chasis	Guía
PRO	RT4	Plástico inyectado o 3DP	Libre (dentro opciones reglamento)
Standard	RT4 SC-6529b SC-6529aHD	Plástico inyectado unicamente	SC-1608b

Categoría	Piñón	Corona	Neumático	Diam. llanta trasera
PRO	Libre (dentro opciones reglamento)	Libre (dentro opciones reglamento)	SC-4752as25 (19.0x10.5mm)	Libre (dentro opciones reglamento)
Standard	SC-1096e70 SC-1013	Libre (Dentro opciones reglamento)	SC-4752as25 (19.0x10.5mm)	16.5

1. Modelos

PRO

1.1 Los modelos deben ser del tipo “**PRO**”
con soporte de motor RT4 *anglewinder*.

Porsche 963 GTP



Peugeot 9x8 LMdH



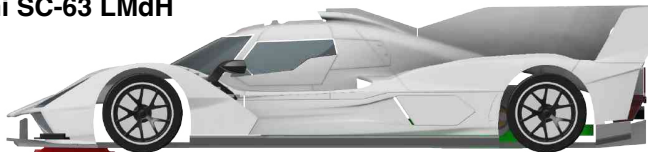
BMW M- Hybrid V8 LMdH



Cadillac V-Series LMdH



Lamborghini SC-63 LMdH



G-99 Fantasy



Aston Martin Valkyre



Alpine A424



1. Modelos

PRO

1.1 Los modelos deben ser del tipo “**PRO**”
con soporte de motor RT4 *anglewinder*.

Genesis MAGMA
GMR-001



McLaren Hypercar



2. Anchura máxima

2.1 Las ruedas no pueden sobresalir de la carrocería en una vista superior.

3. Soporte de motor

3.1 Los soportes de motor homologados son todos los del tipo AW RT3-Evo, RT4, RT4 Evo de Scaleauto indicados en la tabla adjunta. Categoría standard limitada a:

ref. SC-6529b RT4 con cojinete esféricos para Standard

ref. SC-6529aHD RT4 con cojinetes latón (prohibidos a bolas)

3.2 El soporte del motor se puede montar de 3 a 7 puntos de anclaje, utilizando las piezas provistas por el fabricante.

3.3 Se permite los rodamientos a bolas.

3.5 Se permite utilizar los ajustes de altura metálicos ref. **SC-6533** para los soportes de motor RT4.

3.6 Se permite las versiones HARD en color negro de las bancadas RT4.

3.7 Se permite recortar por los zonas indicadas en la imagen en color rojo



SC-6531

SC-6533

Categoría	Altura Mínima inicial
Standard	0.8mm

Modelo	Ref	Offset
RT3 EVO	SC-6541	-1,15mm
RT3 EVO	SC-6543	-1,00mm
RT4	SC-6529a	-1.00mm
RT4	SC-6529b	-1.00mm
RT4	SC-6531	multiple
RT4	SC-6532	multiple
RT4 EVO	SC-6544	-1,00mm
RT4 EVO	SC-6545	multiple

4. Chasis

4.1 Cada modelo debe estar montado sobre el chasis específico provisto por el fabricante.

4.2 Están admitidos los chasis de dureza y color diferente (ver tabla). Solo las versiones en plástico, para categoría Standard.

4.3 Chasis debe mantener todos sus componentes originales.

4.4 Se permite eliminar las rebabas perimetrales del chasis sin exceso.

4.5 El chasis debe ir identificado con el nombre del equipo.

4.6 Cualquier tornillo de ajuste se puede usar en su posición predeterminada (eje delantero, carrocería, guía, suspensión).

4.7 Está permitido cortar las uniones entre el chasis interno y el externo de los que las tengan (ver foto).

4.8 Se permite recortar las torretas de suspensión laterales en los chasis RT4.

4.9 Se permite reparar roturas de chasis impresos en 3D mediante el uso de cola.



Car model	Hard RT4	Medium RT4	3D Print RT4	3D Print RT3
Porsche 963 GTP	SC-6650a	SC-6650b	SC-9123b13	SC-9124B01
Peugeot 9x8 LMdH	SC-6675a	SC-6675b	SC-9123b15	SC-9124B04
BMW M-hybrid V8	SC-6677a	SC-6677b	SC-9123b	SC-9124B05
Cadillac V-LmdH	SC-6681a	SC-6681b	SC-9123b16	SC-9124B03
Lamborghini SG-63	SC-6688a	SC-6688b	SC-9123B21	SC-9124B06
G-99 fantasy	SC-6697a	SC-6697b	SC-9123B22	SC-9124B07
Alpine A424	SC-6692a	SC-6692b	SC-9123B23	SC-9124B08
Aston Martin Valkyre	SC-6690a	SC-6690b	SC-9123B24	SC-9124B09
Genesis GMR-001	SC-6705a	SC-6705b	SC-9123B25	SC-9124B10
McLaren	SC-6707a	SC-6707b	SC-9123B26	SC-9124B11

5. Guía

5.1 Las guías admitidas son:

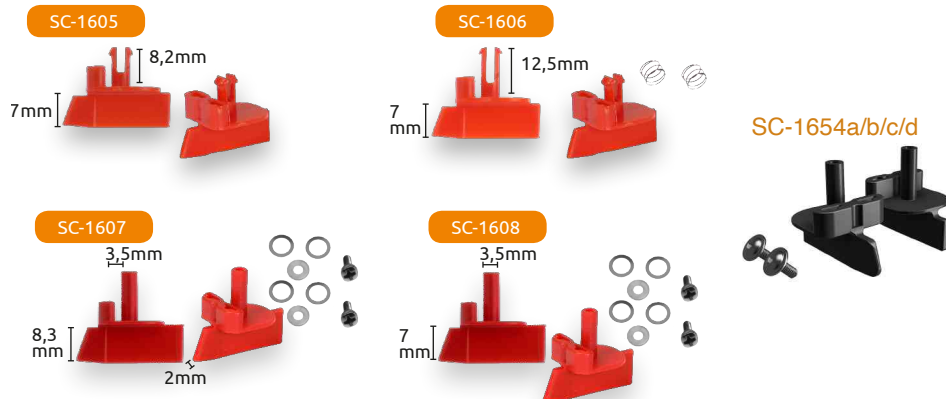
SC-1605 - SC-1606 - SC-1607 - SC-1608b - SC-1654a/b/c/d. **Solo esta permitida la ref SC-1608b para la categoría Standard**

5.2 Se permite modificar el grosor de la pala de la guía, en la parte que queda dentro del carril y rebajar hasta 1mm la profundidad original del cuerpo.

5.3 Se permite acortar la longitud de la pala.

5.3 Está permitido cortar el vástago de la guía.

5.4 Está permitido insertar separadores en el vástago.



6. Motor

8.1 El motor homologado es: referencia **SC-0029b con 22.500 rpm.**

8.2 El motor no puede pegarse al chasis ni sujetarse con cinta, pero puede fijarse mediante tornillos en los orificios provistos.

8.3 Está prohibido realizar cualquier acción que pueda alterar su rendimiento, salvo rodarlo y aplicar los líquidos que proporciona la organización.

8.4 La pegatina se puede cortar sólo en plano inferior.



7. Piñon

7.1 El piñón es de fabricante y número de dientes libre, con un DIAMETRO máximo de 8.0mm. **La Ref. SC-1013 original o en su defecto el SC-1096E70 en ergal son únicos homologados para Categoría Standard** (13 dientes, 7.0mm, Ergal)



8. Coronas

8.1 Las coronas homologadas son únicamente del fabricante SCALEAUTO,:

8.1.1 Para bancadas RT-3

M2.5: **SC-1165R - SC-1166R - SC-1167R - SC-1168R - SC-1169R - SC-1170R**

M2.5 Inverse: **SC-1166BR - SC-1167BR - SC-1168BR - SC-1169BR - SC-1170BR**



8.1.2 Para bancada **RT4** deben ser de la gama de 16.5mm. Ref. SC-1159R a SC-1164R.



9. Neumáticos

9.1 Los neumáticos traseros homologados son los **Scaleauto** referencia **SC-4752as25 o SC-4752as20 (19.0x10.5mm).**

9.2 No está permitido pegar los neumáticos traseros a las llantas, ni tratarlos con ningún líquido, excepto los proporcionados por la organización.

9.3 Los neumáticos delanteros son libres. Se pueden pegar a las llantas y ser torneado. Deben cubrir completamente la superficie de la llanta. No está permitido tratarlos con ningún líquido.

LOS NEUMÁTICOS TRASEROS SE SUMINISTRAN EN EL PARQUE CERRADO

10. Llantas

- 10.1** Los modelos de llanta homologadas son los de la tabla adjunta en cualquiera de los diseños siguientes: **a - d - f - k - z.**
- 10.2** Las ruedas delanteras pueden ser de aluminio, plástico con fondo plano (no aligeradas) o impresión 3D y las traseras de aluminio.
- 10.3** La superficie de contacto de la llanta con el neumático debe ser original y sin ningún tipo de aditivo.
- 10.4** Las llantas de fondo plano (no aligeradas) deben llevar tapacubos.



Modelo	Diam	Ancho
SC-4049	16.2	8.5
SC-4046	16.5	8.5
SC-4048	16.9	8.5
SC-4034	17.2	8.5
SC-4052	17.5	8.5
SC-4051	16.2	10.0
SC-4054	16.5	10.0
SC-4074	16.9	10.0
SC-4033	17.2	10.0
SC-4062	17.5	10.0
SC-4078	17.8	10.0



Diámetro	Delanteras	Traseras STD	Traseras PRO
Mínimo	16,2	16.5	16,2
Máximo	16,9	16.5	17,8

11. Ejes

- 11.1** Se permite el uso de cualquier eje 3/32.
- 11.2** Se permite el uso de topes o separadores en el eje trasero.
- 11.3** Se permite el uso de separadores para el eje delantero.

12. Suspensiones

- 12.1** Se permiten todas las suspensiones del mercado, instaladas solo en el soporte de motor en los puntos previstos (parte trasera, lateral y delantera).
- 12.2** Se permite instalar cualquier combinación de componentes (muelles - imanes - tuercas).
- 12.3** Los muelles de suspensión pueden ser modificados (alargados o acortados).
- 12.4** En caso de utilizar suspensiones magnéticas, estas no pueden ejercer efecto magnético sobre el rail de la pista.

13. Tornillos - Separadores

- 13.1** Los tornillos son libres, metálicos o plásticos.
- 13.2** Arandelas y espaciadores son libres. Están permitidos donde estén presentes en el modelo de caja y en el eje delantero y trasero.
- 13.3** Los separadores pueden ser en metal o plástico.

14. Trecillas - Cables - Terminales

- 14.1** Las trecillas, cables y terminales son libres.
- 14.2** No está permitido soldar ni encolar los cables a las trecillas ni a los terminales.

15. Lastre

- 15.1** Se permite lastrar el chasis (material libre, solido no magnético).
- 15.2** Se permite lastrar el soporte del motor (material libre, solido no magnético).
- 15.3** Los lastres no deben sobresalir del perímetro del chasis y no ser visibles desde una vista superior.

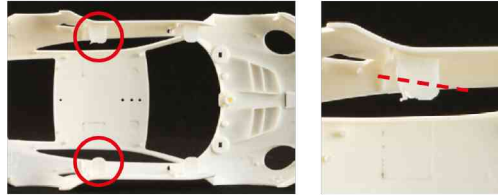
* Producción discontinua, no siempre disponibles todas las versiones.

16. Carrocería

16.1 La carrocería no puede ser modificada.

16.1.1 Sin embargo, se pueden omitir: Retrovisores, limpiaparabrisas, luces laterales, ganchos de remolque (también del chasis), luces adicionales, camaras y antenas.

16.1.2 Está permitido reducir, y no eliminar, el tamaño del soporte lateral trasero de la carrocería, para facilitar el correcto funcionamiento del soporte del motor y de la suspensión lateral.



16.2 Pintar las carrocerías decoradas es opcional, mientras que para las carrocerías en kit es obligatorio y no bastará con aplicar solo barniz.

16.3 Los cristales deben ser los originales rígidos de inyección, estos no pueden ser substituidos por las versiones en lexan.

16.4 Está prohibido pintar el cristal frontal y las ventanas laterales delanteras.

16.5 Los tetones de la carrocería pueden ser reforzados con tubos de plástico o metal.

16.6 La carrocería debe fijarse al chasis con todos los tornillos provistos por el fabricante.

16.7 Se permite espaciadores de hasta 1mm para ajustar la altura de la carrocería.

16.8 Se permite el refuerzo de las áreas de fijación del alerón con pegamento, resina y / o cinta, siempre que la forma de la carrocería no esté visiblemente alterada, aunque sea con cinta transparente. El refuerzo no puede estar ubicado en la parte superior del alerón, ni en el caso de utilizar cinta transparente.

16.9 El lastre se puede colocar libremente por encima de los soportes laterales de la carrocería.

16.10 Se permite el uso de todas las piezas de repuestos específicos para cada modelo proporcionados por el fabricante.

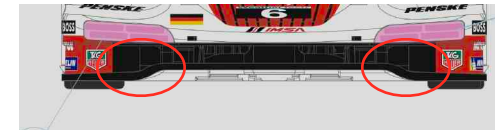
16.11 El peso mínimo de la carrocería es de 17 gr.

16.12 Si la carrocería esta dividida en 2 partes se permite la basculación entre ellas, pero deben estar unidas por tornillos.

16.13 Especificaciones de algunas carrocerías / chasis:

· PORSCHE 963 GTP:

1. Se permite reforzar en el interior del morro las zonas indicadas en rojo.



· PEUGEOT 9x8 LmdH

1. Es obligatorio todas los apéndices aerodinámicos frontales de la carrocería.

· BMW M-Hybrid V8:

· CADILLAC V-lmdh:

1. Es obligatorio todas los apéndices aerodinámicos originales de la carrocería.

2.-Se pueden omitir los difusores frontales.

· LAMBORGHINI SC-63:

· G-99 Fantasy:

· ALPINE A424:

17. Cockpit en lexan

17.1 Se permite el uso de Cockpit de Lexan.

17.2 Sólo es posible utilizar el específico del modelo (ver tabla)

17.3 Debe cubrir el área original del habitáculo.

17.4 Es obligatorio pintar el piloto mínimo 3 colores. (torso, brazos, guantes, casco).



*Porsche 963

Car model	Lexan
Porsche 963 GTP	SC-6674
Peugeot 9x8 LMdH	SC-6676
BMW M-hybrid V8	SC-6678
Cadillac V-LmdH	SC-6682
Lamborghini SG-63	SC-6689
G-99 fantasy	SC-6698
Alpine A424	SC-6693
Aston M. Valkyre	SC-6691
Genesis MAGMA	SC-6706
Mclaren HYpercar	SC-6708

18. Imanes

18.1 El uso de imanes adicionales no está permitido.

19. Disposiciones generales

19.1 Quedan prohibidas las modificaciones no indicadas en el reglamento.

19.2 El uso de un componente de tipo libre no puede implicar un cambio, reemplazo u omisión que no esté contenido en este reglamento

19.3 El catálogo es la única referencia para todos los códigos de este reglamento y se puede consultar en la web: www.scaleauto-slot.com

19.4 Durante las verificaciones técnicas y las carreras, los únicos lubricantes que se podrán utilizar serán los proporcionados por la organización.

DIRECCIÓN DE CARRERA:

Ante cualquier ambigüedad del reglamento prevalecerá el juicio de la Organización

Oils

SC-5302
Speed oil-1
Bronze bushing.
20ml.



SC-5304
Speed oil-2
Ball bearings.
20ml.



SC-5312
Speed Oil-3
Transmissions.
Very High
Viscosity.
20 ml.



SC-5313
Speed Oil-4
Bronze Bushing.
High Density.
20 ml.



SC-5314
Speed Oil-5
with ceramic
nanoparticles
for minimum
friction.
20ml.



SC-5305c
Voodoo
Motor Speed
drops 3.0
20ml.



SC-5303
Magic grease
special for
transmissions.
15ml.

