

Premisa

Este reglamento especifica en detalle las características que deben cumplir los coches. Hay, sin embargo, las limitaciones según categoría indicadas en cuadro adjunto:

Se dividen en 3 categorías según el nivel de preparación:

GT2- Categoría Profesional.

GT3. Categoría Avanzada.

GT4. Categoría Standard.

Categoría	Soporte motor	Chasis	Altura Motor Min. inicial
GT2	RT3, RT3-Evo, RT4, RT4-Evo	Plástico inyectado o 3DP	
GT3	RT3 SC-6528c Offset -1.0	Plástico inyectado unicamente	0.8mm
GT4	RT3 SC-6528c Offset -1.0	Plástico inyectado unicamente	1.0mm

Categoría	Piñón	Corona	Neumático	Diam. llanta trasera
GT2	Libre (dentro opciones reglamento)	Libre (dentro opciones reglamento)	Libre (dentro opciones reglamento)	Libre (dentro opciones reglamento)
GT3	SC-1095e65 o SC-1012	Libre (Dentro opciones reglamento)	SC-4761as25 (19.5x10.5mm)	16.5
GT4	SC-1095e65 o SC-1012	29z	SC-4756as25 (20x10.5mm)	16.5

* Libre: se interpreta libre dentro de las opciones del reglamento.

Suministro de motores y neumáticos

La organización repartirá en cada carrera oficial SCALEAUTO y por sorteo un motor ya verificado y testado junto con los neumáticos necesarios para la prueba.

La organización ha seleccionado previamente los motores midiendo las rpm y el consumo para garantizar un suministro lo mas homogéneo posible.

El montaje de los motores y neumáticos se llevará a cabo en Parque Cerrado.

Aunque se pongan a disposición algunos soldadores, la organización no se hace responsable de su eventual mal funcionamiento. Se recomienda que cada equipo disponga del suyo propio.

Se admiten todo tipo de rodadores, que podrán ser utilizados en el tiempo de montaje .

Motor Suministrado

Ref.: **SC-0011c Tech-1* with 21300 rpm**

* Motor de serie en todos los modelos Scaleauto GT 1/32 en la fabricación a partir del año 2023.

1. Modelos



BMW Z4



1.1 Los modelos deben ser del tipo “R”
con soporte de motor *anglewinder*

Porsche 911 (991.1) RSR



SRT Viper GTS-R



Corvette C7R



Porsche 911 (991.2) RSR



Spyker C8



Callaway C7R



Porsche 992 RSR



Mercedes-AMG GT3



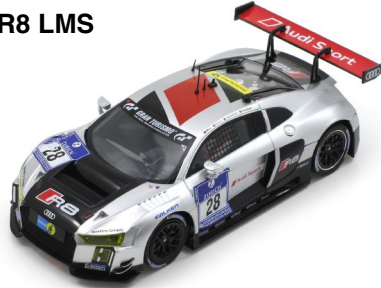
Honda NSX



1. Modelos



Audi R8 LMS



1.1 Los modelos deben ser del tipo “R”
con soporte de motor *anglewinder*

BMW M8 GTLM



Lamborghini Murcielago R-GT



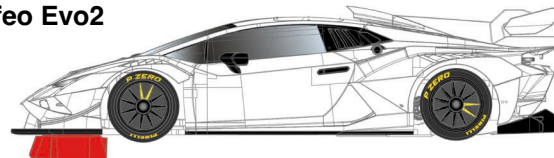
Audi R8 GT2



Ferrari 458 GT3



Lamborghini Huracan
Supertrofeo Evo2



Aston Martin DBR-9



2. Anchura máxima

2.1 Las ruedas no pueden sobresalir de la carrocería en una vista superior.

3. Soporte de motor

3.1 Los soportes de motor homologados son todos los del tipo AW Scaleauto.

3.2 El soporte del motor se puede montar de 3 a 7 puntos de anclaje, utilizando las piezas provistas por el fabricante.

3.3 Se permite los rodamientos a bolas en las bancadas modelo RT4 y RT3 Evo

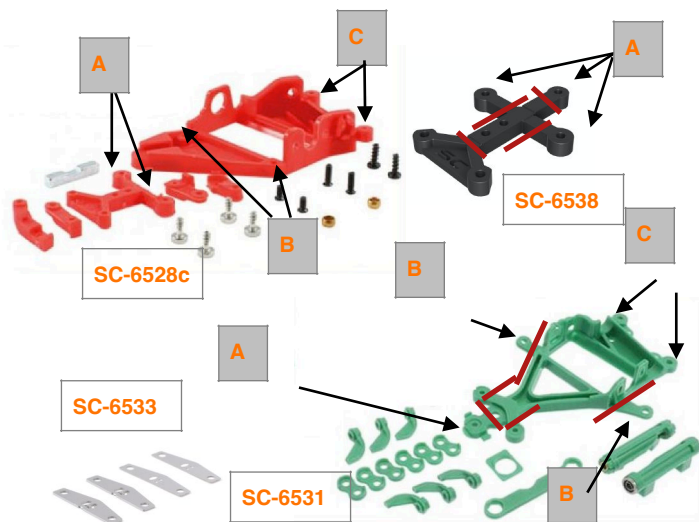
3.4 Se permite utilizar la extensión **SC-6538** para los soportes de motor RT3, se permite cortar los apoyos en la zonas indicadas.

3.5 Se permite utilizar los ajustes de altura metálicos ref. **SC-6533** para los soportes de motor RT4.

3.7 Se permite las versiones de bancadas indicadas en cualquier dureza.

3.8 Se permite recortar por los zonas indicadas en la imagen en color rojo

3.9 Se establece una altura mínima inicial de motor según categoría.



Categoría	Altura Mínima inicial
GT3	0.8mm
GT4	1.0mm

Modelo	Ref	Offset
RT3	SC-6528c	-1.0mm
RT3	SC-6535c	-0.75mm
RT3	SC-6536c	-0,50mm
RT3	SC-6537c	-0.25mm
RT3 EVO	SC-6541	-1,15mm
RT3 EVO	SC-6543	-1,00mm
RT4	SC-6529a	-1.00mm
RT4	SC-6529b	-1.00mm
RT4	SC-6531	mutiple
RT4	SC-6530a	-1.00mm
RT4	SC-6530b	-1.00mm
RT4	SC-6532	mutiple
RT4 EVO	SC-6544	-1,00mm
RT4 EVO	SC-6545	multiple

4. Chasis

4.1 Cada modelo debe estar montado sobre el chasis específico provisto por el fabricante.

4.2 Están admitidos los chasis de dureza y color diferente (ver tabla).

4.3 Chasis debe mantener todos sus componentes originales.

4.4 Se permite eliminar las rebabas perimetrales del chasis sin exceso.

4.5 El chasis debe ir identificado con el nombre del equipo.

4.6 Cualquier tornillo de ajuste se puede usar en su posición predeterminada (eje delantero, carrocería, guía, suspensión).

4.7 Está permitido cortar las uniones entre el chasis interno y el externo de los que las tengan (ver foto).

4.8 Se permite recortar las torretas de suspensión laterales en los chasis RT4.

4.9 Se permite reparar roturas de chasis impresos en 3D mediante el uso de cola.



Car model	Hard RT3	Medium RT3	3D Print RT4 GEN2
Corvette C7R	SC-6650a	SC-6650b	SC-9123b06
Porsche 991	SC-6640a	SC-6640b	SC-9123b11
SRT Viper	SC-6638a	SC-6638b	
Spyker C8	SC-6635a	SC-6635b	
BMW Z4	SC-6634a	SC-6634b	
Audi R8 LMS	SC-6651a	SC-6651b	SC-9123b14
Mercedes-AMG	SC-6662a	SC-6662b	SC-9123b09
SRT Viper Inflex	SC-6664a	SC-6664b	SC-9123b08
Porsche 911.2	SC-6665a	SC-6665b	SC-9123b07
Honda NSX	SC-6666a	SC-6666b	SC-9123b05
Callaway	SC-6668a	SC-6668b	SC-9123b10
BWM M8 GTLM	SC-6679a	SC-6679b	SC-9123b12
Audi R8 GT2	SC-6683a	SC-6683b	SC-9123b18
Porsche 992	SC-6685a	SC-6685b	SC-9123b19
Lamborghini Trofeo Evo2	SC-6686a	SC-6686b	SC-9123b20
Aston Martin DBR-9	SC-6699a	SC-6699b	SC-9123d01
Ferrari 458 GT3	SC-6701a	SC-6701b	SC-9123d02
Lamborghini Murcielago RGT	SC-6703a	SC-6703b	SC-9123d03

5. Guía

5.1 Las guías admitidas son:

SC-1605 - SC-1606 - SC-1607 - SC-1608b - SC-1654a/b/c/d

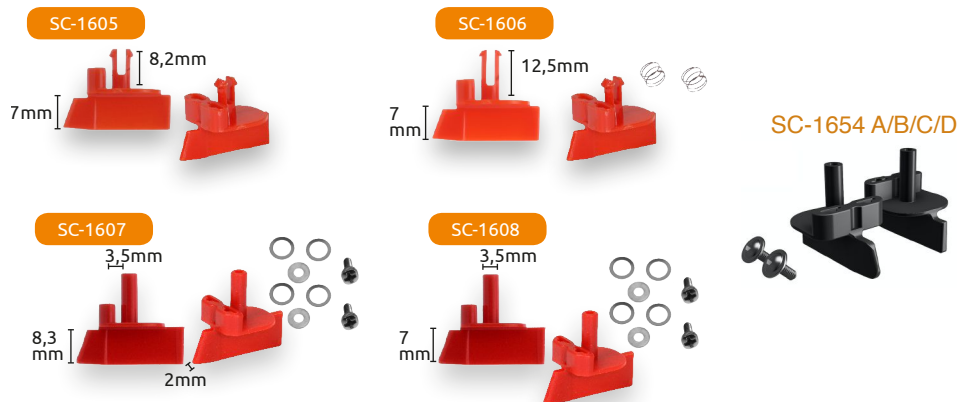
5.2 Se permite modificar el grosor de la pala de la guía, en la parte que queda dentro del carril y rebajar hasta 1mm la profundidad original del cuerpo.

5.3 Se permite acortar la longitud de la pala.

5.3 Está permitido cortar el vástago de la guía.

5.4 Está permitido insertar separadores en el vástago.

5.5 Está permitido rebajar el alojamiento de los terminales.



6. Motor

8.1 El motor homologado es: referencia **SC-0011c Tech-1*** with 21300 rpm

8.2 El motor no puede pegarse al chasis ni sujetarse con cinta, pero puede fijarse mediante tornillos en los orificios provistos.

8.3 Está prohibido realizar cualquier acción que pueda alterar su rendimiento.

8.4 La pegatina se puede cortar sólo en plano inferior.



7. Piñon

7.1 Para GT2: El piñón es de fabricante y numero de dientes libre, con un DIAMETRO maximo de 8.0mm.

7.2 Para GT3 y GT4 es obligatorio el uso de 12 dientes Scaleauto y diametro 6.5mm. Ref. SC-1095E65 o el de serie SC-1012 fabricado en nylon blanco.



ergal SC-1095e

8. Coronas

8.1 Las coronas homologadas son unicamente del fabricante SCALEAUTO,:

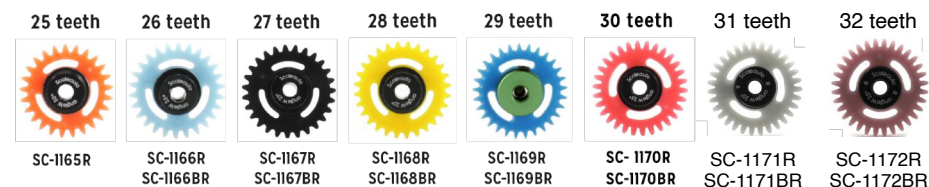
8.1.1 Para bancadas RT-3 y **RT3 EVO**

M2.5: SC-1165R - SC-1166R - SC-1167R - SC-1168R - SC-1169R - SC-1170R -

Uso exclusivo RT3 EVO - SC-1171R - SC-1172R

M2.5 Inverse: SC-1166BR - SC-1167BR - SC-1168BR - SC-1169BR -

SC-1170BR - Uso exclusivo RT3 EVO - SC-1171BR - SC-1172BR



8.1.2 Para bancada RT4 y **RT3 EVO** deben ser de la gama de 16.5mm.

Ref. Sc-1159R a SC-1164R .



9. Neumáticos

9.1 Los neumáticos traseros homologados son los **Scaleauto** referencia SC-4756as25 de 20x10,5mm (Obligatorio para GT4), SC-4761as25 de 19.5x10,5mm (Obligatorio para GT3) y SC-4752as25 de 19.0x10.5mm.

9.2 No está permitido pegar los neumáticos traseros a las llantas, ni tratarlos con ningún líquido, excepto los proporcionados por la organización.

9.3 Los neumáticos delanteros son libres. Se pueden pegar a las llantas y ser torneado. Deben cubrir completamente la superficie de la llanta. No esta permitido tratarlos con ningún líquido.

LOS NEUMÁTICOS TRASEROS SE SUMINISTRAN EN EL PARQUE CERRADO

10. llantas

10.1 Los modelos de llanta homologadas son los de la tabla adjunta en cualquiera de los diseños siguientes: **a - d - f - k - z.**

10.2 Las ruedas delanteras pueden ser de aluminio, plástico con fondo plano (no aligeradas) o impresión 3D y las traseras de aluminio.

10.3 La superficie de contacto de la llanta con el neumático debe ser original y sin ningún tipo de aditivo.

10.4 Las llantas de fondo plano (no aligeradas) deben llevar tapacubos.

10.5 Las llantas para la categoría GT3 y GT4 están limitadas, segun tabla adjunta.



Modelo	Diam	Ancho
SC-4049	16.2	8.5
SC-4046	16.5	8.5
SC-4048	16.9	8.5
SC-4034	17.2	8.5
SC-4052	17.5	8.5
SC-4051	16.2	10.0
SC-4054	16.5	10.0
SC-4074	16.9	10.0
SC-4033	17.2	10.0
SC-4062	17.5	10.0
SC-4078	17.8	10.0

Categoría	Diam. Llanta Trasera
GT2	Libre
GT3	16.5
GT4	16.5



Diámetro	Delanteras	Traseras
Mínimo	16,2	16,2
Máximo	16,9	17,8

* Producción discontinua, no siempre disponibles todas las versiones.

11. Ejes

11.1 Se permite el uso de cualquier eje 3/32.

11.2 Se permite el uso de topes o separadores en el eje trasero.

11.3 Se permite el uso de separadores para el eje delantero.

12. Suspensiones

12.1 Se permiten todas las suspensiones del mercado, instaladas solo en el soporte de motor de forma indistinta, a excepción de la suspensión magnética que solo podrá ser instalada en los puntos A,B y C indicados en las fotos de las bancadas.

12.2 Se permite instalar cualquier combinación de componentes (muelles - imanes - tuercas).

12.3 Los muelles de suspensión pueden ser modificados (alargados o acortados).

12.4 En caso de utilizar suspensiones magnéticas, estas no pueden ejercer efecto magnético sobre el rail de la pista, por ello se limita la distancia al suelo de al menos 5mm.

13. Tornillos - Separadores

13.1 Los tornillos son libres, metálicos o plásticos.

13.2 Arandelas y espaciadores son libres. Están permitidos donde estén presentes en el modelo de caja y en el eje delantero y trasero.

13.3 Los separadores pueden ser en metal o plástico.

14. Trencillas - Cables - Terminales

14.1 Las trencillas, cables y terminales son libres.

14.2 No está permitido soldar ni encolar los cables a las trencillas ni a los terminales.

15. Lastre

15.1 Se permite lastrar el chasis (material libre, solido no magnético).

15.2 Se permite lastrar el soporte del motor (material libre, solido no magnético).

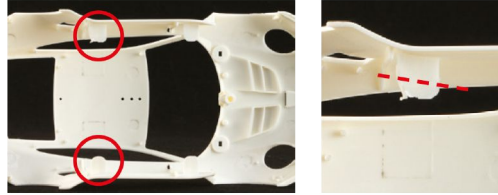
15.3 Los lastres no deben sobresalir del perímetro del chasis y no ser visibles desde una vista superior.

16. Carrocería

16.1 La carrocería no puede ser modificada.

16.1.1 Sin embargo, se pueden omitir: Retrovisores, limpiaparabrisas, luces laterales, ganchos de remolque (también del chasis), luces adicionales y antenas.

16.1.2 Está permitido reducir, y no eliminar, el tamaño del soporte lateral trasero de la carrocería, para facilitar el correcto funcionamiento del soporte del motor y de la suspensión lateral.



16.2 Pintar las carrocerías decoradas es opcional, mientras que para las carrocerías en kit es obligatorio y no bastará con aplicar solo barniz.

16.3 Los cristales deben ser los originales rígidos de inyección, estos no pueden ser substituidos por las versiones en lexan.

16.4 Está prohibido pintar el cristal frontal y las ventanas laterales delanteras.

16.5 Los tetones de la carrocería pueden ser reforzados con tubos de plástico o metal.

16.6 La carrocería debe fijarse al chasis con todos los tornillos provistos por el fabricante.

16.7 Se permite espaciadores de hasta 1mm para ajustar la altura de la carrocería.

16.8 Se permite el refuerzo de las áreas de fijación del alerón con pegamento, resina y / o cinta, siempre que la forma de la carrocería no esté visiblemente alterada, aunque sea con cinta transparente. El refuerzo no puede estar ubicado en la parte superior del alerón, ni en el caso de utilizar cinta transparente. Se homologan todos los alerones en goma referencia: **SC-3630a**, se debe utilizar el alerón específico para cada modelo, no pudiendo combinar con otros modelos.

16.9 El lastre se puede colocar libremente por encima de los soportes laterales de la carrocería.

16.10 Se permite el uso de todas las piezas de repuestos específicos para cada modelo proporcionados por el fabricante.

16.11 El peso mínimo de la carrocería es de 17 gr.

16.12 En todos los modelos, se pueden sustituir los fotograbados por lexan.

16.13 Algunas carrocerías / chasis están equipados con fotograbados, escapes y aletines. Aclaraciones:

- **PORSCHE 991**: se pueden omitir las aletas traseras; el escape es obligatorio. Se puede sustituir la tapa de la entrada de aire lateral posterior por lexan.

- **VIPER**: se puede omitir el fotograbado trasero.

Se permite rebajar ligeramente la parrilla delantera para permitir el giro de la guía con el chasis RT3 SC-6664A / B y RT4 SC-9123B08

- **CORVETTE C7R**: la punta del guardabarros trasero puede cortarse recta. Se puede omitir el radiador trasero.

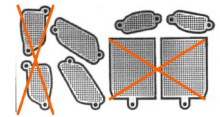
- **BMW Z4**: se puede omitir el fotograbado delantero y trasero.

- **SPYKER**: no está permitido cambiar los escapes laterales por lexan.

- **AUDI R8 LMS**: ventilador de aire capó delantero puede ser en lexan.

- **MERCEDES-AMG**: es posible omitir los fotograbados de la imagen y substituir la tapa del motor por lexan.

- **PORSCHE 911.2**: Se puede omitir el fotograbado de la parrilla frontal. se puede sustituir la tapa de la entrada de aire lateral posterior por lexan.



- **HONDA NSX**: No aplica ninguna excepción.

- **CALLAWAY GT3**: Se permite eliminar las aletines interiores de los pasos de ruedas delanteros y traseros.

- **BMW M8 GTLM**: Se permite sustituir la parrilla delantera por lexan.

- **AUDI R8 LMS GT2**: Se permite rebajar ligeramente la parrilla delantera para no obstaculizar el giro de la guía.

- **PORSCHE 992**: Se permite rebajar ligeramente la parrilla delantera para no obstaculizar el giro de la guía.

- **LAMBORGHINI SUPERTROFEO**: Se permite sustituir las parrillas delanteras metálicas por lexan.

17. Cockpit en lexan

17.1 Se permite el uso de Cockpit de Lexan.

17.2 Sólo es posible utilizar el específico del modelo (ver tabla)

17.3 Debe cubrir el área original del habitáculo.

17.4 Es obligatorio pintar el piloto mínimo 3 colores. (torso, brazos, guantes, casco).

Car model	Lexan
Corvette C7R	SC-6656
Porsche 991	SC-6630
SRT Viper	SC-6626 / SC-6664
Spyker C8	SC-6619
BMW Z4	SC-6618
Audi R8 LMS	SC-6657
Mercedes-AMG	SC-6663
Porsche 911-992	SC-6630
Honda NSX	SC-6667
Callaway C7R	SC-6656
BMW M8 GTLM	SC-6680
Audi R8 GT2	SC-6684
Lambo Evo2	SC-6687
AM DBR-9	SC-6700
Ferrari 458	SC-6702
LMBH Murcielago	SC-6704



*Porsche 991.1 / 991.2

19. Disposiciones generales

19.1 Quedan prohibidas las modificaciones no indicadas en el reglamento.

19.2 El uso de un componente de tipo libre no puede implicar un cambio, reemplazo u omisión que no esté contenido en este reglamento

19.3 El catálogo es la única referencia para todos los códigos de este reglamento y se puede consultar en la web: www.scaleauto-slot.com

19.4 Durante las verificaciones técnicas y las carreras, los únicos lubricantes que se podrán utilizar serán los proporcionados por la organización.

DIRECCIÓN DE CARRERA:

Ante cualquier ambigüedad del reglamento prevalecerá el juicio de la Organización

18. Imanes

18.1 El uso de imanes no está permitido.

Oils

SC-5302

Speed Oil-1
Bronze bushing.
20ml.



SC-5304

Speed Oil-2
Ball bearings.
20ml.



SC-5312

Speed Oil-3
Transmissions.
Very High
Viscosity.
20 ml.



SC-5313

Speed Oil-4
Bronze Bushing.
High Density.
20 ml.



SC-5314

Speed Oil-5
with ceramic
nanoparticles
for minimum
friction.
20ml.



SC-5305c

Voodoo
Motor Speed
drops 3.0
20ml.



SC-5303

Magic grease
special for
transmissions.
15ml.

